

DECYZJA

Działając na podstawie art. 19 ust. 5, art. 21 ust. 1a, art. 29 ustawy z dnia 21 marca 1985 r. o drogach publicznych (t.j. Dz. U. z 2023 r. poz. 645 z późn. zm.) i pkt. 11 kat. Miasta części XII załącznika do rozporządzenia Rady Ministrów z dnia 7 sierpnia 1998 r. w sprawie utworzenia powiatów (Dz.U. z 1998 r. Nr 103 poz. 652), oraz art. 104 i art. 107 § 1,2 ustawy z dnia 14 czerwca 1960r. - Kodeks postępowania administracyjnego (t.j. Dz. U. z 2023 r. poz. 775 z późn. zm.), §33, §54 ust. 4, pkt 1), §55 ust. 2, §81 ust. 1, pkt 6) Rozporządzenia Ministra Infrastruktury z dnia 24 czerwca 2022 r. w sprawie przepisów techniczno-budowlanych dotyczących dróg publicznych (Dz. U. z 2022 r., poz. 1518).

po rozpatrzeniu wniosku z dnia 24.05.2023 r. (data wpływu do Kancelarii Urzędu Miasta Piekary Śląskie 26.05.2023 r.) **Inwestora – Gminy Piekary Śląskie, działającej poprzez pełnomocnika Panią Iwonę Prokopiak, o wydanie decyzji zezwalającej na lokalizację dwóch zjazdów zwykłych z drogi publicznej powiatowej ulicy Solidarności w Piekarach Śląskich – dla nieruchomości oznaczonej numerami ewidencyjnymi: 2768/189 i 513/86 (obręb: Piekary Wielkie, arkusz mapy: 15-7), położonej przy ulicach Solidarności i Prymasa Stefana Wyszyńskiego, wykorzystywanej na cele publiczne z przeznaczeniem na budowę „Kompleksu Sportowego”,**

zezwałam

na lokalizację na czas nieokreślony dwóch zjazdów zwykłych z drogi powiatowej nr 9200 S ul. Solidarności, na nieruchomość oznaczoną numerami ewidencyjnymi: 2768/189 i 513/86 (obręb: Piekary Wielkie, arkusz mapy: 15-7), położonej przy ulicach Solidarności i Prymasa Stefana Wyszyńskiego, wykorzystywanej na cele publiczne z przeznaczeniem na budowę „Kompleksu Sportowego”,

1. Ustalam następujące warunki:

- a) **miejsce lokalizacji zjazdów:** zjazdy muszą być usytuowane zgodnie z lokalizacją wskazaną na załączniku mapowym dołączonym do wniosku – który jest integralną częścią niniejszej decyzji,
- b) Wszystkie relacje skrętne winne odpowiadać korytarzowi wyznaczonemu przez pojazd miarodajny (nie mniejszy niż największy z typowych dopuszczonych do ruchu). Za pomocą szablonów należy sprawdzać, czy przy skrętach korytarze ruchu mieszczą się w obrysie wyznaczonym przez krawędzie pasów ruchu wlotu i wylotu.
- c) **parametry techniczne zjazdu dwukierunkowego na działkę ewidencyjna nr 513/86:**
 - 1) zjazd powinien mieć szerokość całkowitą, mierzoną na jego styku z krawędzią jezdni drogi do której będzie włączony, nie mniejszą niż 18,9 m, w tym: szerokość jezdni zjazdu, bez uwzględnienia łuków, o których mowa w pkt 2) – powinna być nie mniejsza niż 8,90 m, mierzona prostopadle do osi jezdni zjazdu na całej jego długości,
 - 2) przecięcie krawędzi jezdni zjazdu i drogi powinno być wyokrąglone łukiem kołowym o promieniu nie mniejszym niż 5,00 m,
 - 3) pochylenie podłużne zjazdu powinno być dostosowane do ukształtowania elementów drogi, które ten zjazd przecina i nie może przekraczać 5%,
 - 4) należy poszerzyć zjazd i wprowadzić bezkolizyjny pas włączenia (pas rozbiegowy) dla wyjazdu w prawo,
 - 5) środkowy pas na zjeździe dedykowany będzie wyłącznie do skrętu w lewo,
- d) **parametry techniczne zjazdu jednokierunkowego na działkę ewidencyjna nr 2768/189:**
 - 1) zjazd powinien mieć szerokość całkowitą, mierzoną na jego styku z krawędzią jezdni drogi do której będzie włączony, nie mniejszą niż 11 m, w tym: szerokość jezdni zjazdu, bez

- uwzględnienia łuków, o których mowa w pkt 2) – powinna być nie mniejsza niż 6,00 m, mierzona prostopadle do osi jezdni zjazdu na całej jego długości. Jeśli rzut pionowy mniejszego z kątów mierzony pomiędzy osiami jezdni zjazdu i osi drogi na którą zjazd prowadzi będzie mniejszy niż 60° wówczas szerokość jezdni zjazdu na całej jej długości należy poszerzyć o min. 1,00 m,
- 2) przecięcie krawędzi jezdni zjazdu i drogi powinno być wykraglone łukiem kołowym o promieniu dla kąta ostrego nie mniejszym niż 1,00 m i 15,00 m dla kąta rozwartego,
 - 3) pochylenie podłużne zjazdu powinno być dostosowane do ukształtowania elementów drogi, które ten zjazd przecina i nie może przekraczać 5%,
 - 6) **nawierzchnię ścieralną obu zjazdów należy wykonać z betonu asfaltowego,**
 - 7) **pod zjazdami należy zaprojektować i wykonać przepust dla zachowania ciągłości przepływu wód w rowie przydrożnym,**
 - 8) **zjazdy należy zabezpieczyć przed spływem wody z posesji na działkę drogową,**
 - 9) **w obrębie zjazdów należy zapewnić naturalny spływ wód powierzchniowych,**
 - 10) **konstrukcję zaprojektować na grupę nośności podłoża G1,**
 - 11) **konstrukcję nawierzchni zjazdu należy zaprojektować na ruch pojazdów ciężkich zapewniając dla niej nośność przy maksymalnym nacisku pojedynczej osi pojazdu na nawierzchnię wynoszącym 115 kN,**
 - 12) **prace należy zaplanować i prowadzić tak, aby nie zmniejszyć stateczności i nośności podłoża oraz nawierzchni drogi, nie naruszyć urządzeń odwadniających i innych podziemnych urządzeń drogi oraz nie wpływać negatywnie na stan techniczny drogi i warunki jej użytkowania zgodnie z obowiązującymi w tym zakresie przepisami,**
 - 13) **na czas przebudowy zjazdów należy opracować projekt tymczasowej organizacji ruchu, zgodnie m.in. z Rozporządzeniem Ministra Infrastruktury z dnia 23 września 2003 r. w sprawie szczegółowych warunków zarządzania ruchem na drogach oraz wykonywania nadzoru nad tym zarządzaniem (t.j. Dz. U. z 2017 r. poz. 784), Rozporządzeniem Ministra Infrastruktury z dnia 3 lipca 2003 r. w sprawie szczegółowych warunków technicznych dla znaków i sygnałów drogowych oraz urządzeń bezpieczeństwa ruchu drogowego i warunków ich umieszczania na drogach (t.j. Dz. U. z 2019 r. poz. 2311 z późn. zm.), Ustawą z dnia 20 czerwca 1997 r. - Prawo o ruchu drogowym (t.j. Dz. U. z 2022 r. poz. 988 z późn. zm.).**
2. Zjazdy muszą spełniać wymogi bezpieczeństwa ruchu drogowego, a w szczególności musi być zapewniona wymagana widoczność przy wyjeździe na drogę,
 3. Zjazd powinien odpowiadać warunkom określonym w §33, §54 ust. 4, pkt 1), §55 ust. 2, §81 ust. 1, pkt 6) Ministra Infrastruktury z dnia 24 czerwca 2022 r. w sprawie przepisów techniczno-budowlanych dotyczących dróg publicznych.
 4. **W przypadku kolizji zjazdów z istniejącym słupem energetycznym/oświetleniowym, drzewem lub jakimkolwiek innym uzbrojeniem naziemnym, podziemnym, przeszkodą lub rowem przydrożnym, Inwestor własnym kosztem i staraniem uzyska niezbędne warunki, zezwolenia, uzgodnienia i dokona ich zabezpieczenia, usunięcia lub przebudowy,**
 5. Zjazdy można zrealizować z uwzględnieniem uzyskania innych decyzji lub uzgodnień, o ile jest to wymagane przepisami odrębnymi,
 6. Zgodnie z art. 29 ust. 5 ustawy z dnia 21 marca o drogach publicznych – decyzja o wydaniu zezwolenia na lokalizację lub przebudowę zjazdu wygasa, jeśli w ciągu 3 lat od jego wydania zjazd nie został wybudowany.
 7. Zgodnie z art. 29 ust. 6 ustawy z dnia 21 marca o drogach publicznych budowa lub przebudowa zjazdu na podstawie zezwolenia nie wymaga uzyskania decyzji o warunkach zabudowy i zagospodarowania terenu.
 8. Koszt budowy zjazdów w pasie drogowym ponosi Inwestor zgodnie z art. 29 ust. 1 Ustawy z dnia 21 marca 1985 r. o drogach publicznych,
 9. Koszty budowy lub modernizacji urządzeń nawierzchni w pasie drogowym związanych z realizacją zadania ponosi Inwestor, na którym spoczywa również obowiązki wykonania wszelkich prac.
 10. Utrzymanie zjazdów należeć będzie do właścicieli gruntu przyległego do drogi - użytkownika zjazdu (art. 30 Ustawy z dnia 21 marca 1985 r. o drogach publicznych).

11. Projektowane zjazdy nie mogą naruszać prawa własności stron trzecich, a za jego naruszenia odpowiada Inwestor.

UZASADNIENIE

W dniu 26 maja 2023 r. wpłynął wniosek Inwestora – Gminy Piekary Śląskie, działającej poprzez pełnomocnika Panią Iwonę Prokopiak, o lokalizację na czas nieokreślony dwóch zjazdów zwykłych z drogi powiatowej nr 9200 S ul. Solidarności, na nieruchomość oznaczoną numerami ewidencyjnymi: 2768/189 i 513/86 (obręb: Piekary Wielkie, arkusz mapy: 15-7), położonej przy ulicach: Solidarności i Prymasa Stefana Wyszyńskiego, wykorzystywanej na cele publiczne z przeznaczeniem na budowę „Kompleksu Sportowego”.

Po przeprowadzeniu analizy informacji zawartych w powyższym wniosku, załącznika mapowego, obecnej i przyszłej sytuacji terenowej oraz zagadnień dotyczących bezpieczeństwa ruchu drogowego, zarządca drogi postanowił zezwolić na lokalizację przedmiotowych zjazdów na czas nieokreślony.

POUCZENIE:

1. przed rozpoczęciem robót budowlanych Inwestor zobowiązany jest do uzyskania innych decyzji lub uzgodnień, o ile jest to wymagane przepisami odrębnymi,
2. przed rozpoczęciem robót budowlanych Inwestor zobowiązany jest do uzyskania zezwolenia zarządcy drogi na prowadzenie robót w pasie drogowym,
3. Inwestor zobowiązany jest zgłosić wydającemu niniejszą Decyzję fakt, zakończenia budowy zjazdu celem jego komisyjnego odbioru,
4. utrzymywanie zjazdów, łącznie ze znajdującymi się pod nimi przepustami, należy do właścicieli lub użytkowników gruntów przyległych do drogi,
5. za wybudowanie zjazdu o parametrach innych niż określone w zezwoleniu zarządcy drogi, zarządca drogi wymierza, w drodze decyzji administracyjnej, karę pieniężną w wysokości 10-krotności opłaty ustalonej zgodnie z art. 40 ust. 4 ustawy o drogach publicznych,

Od decyzji służy stronom postępowania odwołanie do Samorządowego Kolegium Odwoławczego w Katowicach za pośrednictwem Prezydenta Miasta Piekary Śląskie w terminie 14 dni od dnia doręczenia decyzji. W trakcie biegu terminu do wniesienia odwołania strona może zrzec się prawa do wniesienia odwołania wobec organu administracji publicznej, który wydał decyzję. Z dniem doręczenia organowi administracji publicznej oświadczenia o zrzeczeniu się prawa do wniesienia odwołania przez ostatnią ze stron postępowania, decyzja staje się ostateczna i prawomocna. W takim przypadku – wobec braku wyczerpania środków zaskarżenia – stronie nie będzie przysługiwać na decyzję skarga do sądu.

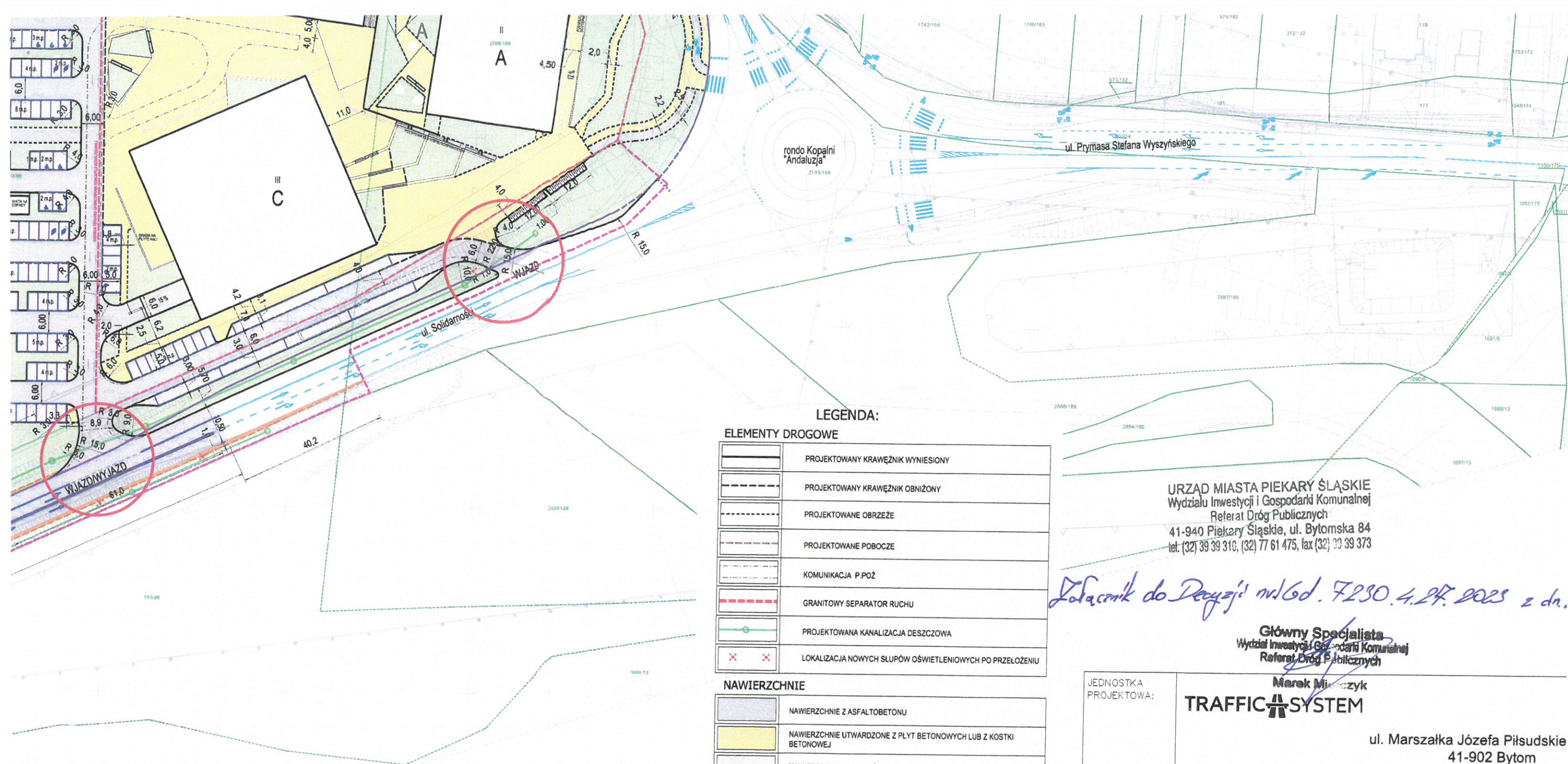


Z upoważnienia
Prezydenta Miasta Piekary Śląskie
KIEROWNIK
Referatu Drog Publicznych
Wydziału Inwestycji i Gospodarki Komunalnej
Marcin Zając
(podpis osoby wydającej decyzję)

w załączeniu: mapa z naniesioną lokalizacją zjazdu,

Kopia: Wydział IGd – a/a

Opracował: Marek Mierczyk



LEGENDA:

ELEMENTY DROGOWE

	PROJEKTOWANY KRAWĘŻNIK WYNIESIONY
	PROJEKTOWANY KRAWĘŻNIK OBNIŻONY
	PROJEKTOWANE OBRZEŻE
	PROJEKTOWANE POBOCZE
	KOMUNIKACJA P.POŻ
	GRANITOWY SEPARATOR RUCHU
	PROJEKTOWANA KANALIZACJA DESZCZOWA
	LOKALIZACJA NOWYCH SŁUPÓW OŚWIETLENIOWYCH PO PRZEŁOŻENIU

NAWIERZCHNIE

	NAWIERZCHNIE Z ASFALTOBETONU
	NAWIERZCHNIE UTWARDZONE Z PŁYT BETONOWYCH LUB Z KOSTKI BETONOWEJ
	NAWIERZCHNIA PARKINGÓW Z KOSTKI BETONOWEJ
	POBOCZA
	ZIELEŃ
	ZIELEŃ - EKOKRATA

GRANICE

	GRANICA OPRACOWANIA KOMPLEKSU SPORTOWEGO
	ZAKRES OPRACOWANIA
	GRANICA OPRACOWANIA KONCEPCJI KONKURSOWEJ
	GRANICA PRZEBUDOWY DROGI W ISTNIEJĄCYCH PASACH DROGOWYCH

URZĄD MIASTA PIEKARY ŚLĄSKIE
Wydział Inwestycji i Gospodarki Komunalnej
Referat Dróg Publicznych
41-940 Piekary Śląskie, ul. Bytomska 84
tel. (32) 39 39 310, (32) 77 61 475, fax (32) 39 39 373

Załącznik do Decyzji nr/Gd. 7230.4.27.2023 z dn.

Główny Specjalista
Wydział Inwestycji i Gospodarki Komunalnej
Referat Dróg Publicznych

Marek Międzyżyk

TRAFFIC SYSTEM

ul. Marszałka Józefa Piłsudskiego
41-902 Bytom

TEMAT ZADANIA.	BUDOWA ZJAZDÓW Z DROGI PUBLICZNEJ —UL. SOLIDARNOŚCI WRAZ Z PRZEBUDOWĄ TEJ W ZWIĄZKU Z REALIZACJĄ KOMPLEKSU SPORTOWEGO W DZIELNICY SZARLEJ MIASTA PIEKARY ŚLĄSKIE		
ARKUSZ:	FAZA: KONCEPCJA WARIANTOWA	BRANŻA: DROGOV	
TYTUŁ RYSUNKU: PLAN SYTUACYJNY - ETAP "A,B,C"			
SKALA: 1:1000	DATA: 05.2023		NR F F

ILOŚĆ MIEJSC POSTOJOWYCH	
miejsca dla samochodów osobowych	195 szt.
miejsca dla pojazdów dla niepełnosprawnych	12 szt.
miejsca dla autobusów	6 szt.
miejsca dla busów	1 szt.
miejsca do ładowania pojazdów elektrycznych	6 szt.
stanowiska dla rowerów	42 szt.